

# АМФИБИИ И РЕПТИЛИИ ПОДМОСКОВЬЯ

## Земноводные и пресмыкающиеся



лягушка



тритон



жаба



гадюка



черепаха



уж

**УЛИТКИ**

**ТРИТОНЫ**

**ЛЯГУШКИ**

**ЖАБЫ**

**ЯЩЕРИЦЫ**

**ЗМЕИ**

**ЧЕРЕПАХИ**

# Общие характеристики улиток



- Происхождение - улитки являются моллюсками и относятся к разряду брюхоногих
- Хорошо адаптированы к жизни на природе
- Часто встречается в качестве домашнего животного
- Для быстрого и удобного скольжения, улитки вырабатывают большое количество слизи
- Слизь обладает уникальным составом – муцин (белок) и вода
- Используют в косметологических процедурах -



# УЛИТКИ



## Садовая улитка

- Считается вредителями огородов.
- Питаются свежими листьями и побегами.
- Занимаются переработкой остатков растительности.
- Живет на суше, в темное время прячется в тени.
- Вечером выходит на поиски пропитания.
- Очень не прихотливое создание.
- Часто разводят в домашних террариумах.



## Улитка катушка

- Пресноводный вид моллюсков.
- Преимущественно близ водоемов с богатой растительностью.
- Особенность - передвигаться раковиной по течению воды, дыша при этом скопившемся кислородом. При опасности - выпускает кислород и падает на дно.
- Часто разводят в аквариумах (чистка аквариума).

# УЛИТКИ



## Виноградная улитка

- Сухопутный класс улиток.
- Территории Европейского континента
- продолжительность жизни 20 лет.
- Отлично адаптируется к домашним условиям.
- Создание специализированных ферм - использование и в кулинарии.
- Мясо обладает массой полезных витаминов и минералов.



## Улитка ахатина

- Родина происхождения - Африка.
- Активно разводится в домашних террариумах.
- Не встречается в природе России.
- Размеры – до 20 сантиметров с весом до 500 граммов.
- Преимущественно ночной образ жизни.
- Активность улитки определяется уровнем влажности.



# СЛИЗНИ



- Отсутствие характерной для всех улиток раковины.
- Размер колеблется в пределах нескольких сантиметров.
- Окрас слизня может зависеть от разновидности.
- Среда обитания - выбирают районы с повышенной влажностью.
- Отсутствия раковины - приходится прятаться от воздействия внешних раздражителей: ветра, солнца, холода.
- Образ жизни моллюска преимущественно ночной.
- Зиму проводит в почве.
- Движения слизня происходит по типу червя.
- Выделяют много слизи.
- Питается растительной пищей, может употреблять падаль.
- Хищные слизни способны поедать даже сородичей и маленьких новорожденных мышей

# Опасно для жизни!



- Паразитические черви вида *Schistosoma*.
- Проникновение в организм через кожу.
- Поражение желудочно-кишечного тракта и мочеполовой системы.
- Основным симптомом, это дерматит — воспалительное поражение кожи.
- Лихорадка, озноб, боли в животе и другие неприятные явления.
- Анализы — в них обычно обнаруживаются яйца червей.
- болезнь называется **ШИСТОСОМОЗОМ**.

- Улитки и слизни (легко заразиться):
- плавание в грязных водоемах
- рыбалка
- немытые фрукты или овощи

Празиквантел — лекарственное средство, используемое при заболеваниях, вызванных разного рода червями. К счастью, оно очень эффективно и стоит не так уж и много.



# Амфибии

- Земноводные (амфибии) — это животные, которые часть жизни проводят в воде, а часть — на суше.



## Земноводные

- Голая влажная кожа, которая помогает дышать в воде.
- Плавников у амфибий нет.
- На суше и в воде животные передвигаются с помощью двух пар ног.



# Тритоны

Отличие от ящериц: голая кожа (не покрыты чешуйками); размножаются в воде

Отряд – хвостатые земноводные (саламандровые)



- ❖ Большую часть времени тритоны проводят в воде, лишь иногда выходят на сушу.
- ❖ Дыхание у животных лёгочное, нужно всплывать на поверхность.
- ❖ Тритоны выносливы, они хорошо переносят низкие температуры и временное пересыхание водоемов (зарываются в мокрый ил).
- ❖ Самое главное, чтобы их кожа оставалась влажной.
- ❖ В природе эти амфибии играют важную роль - истребляют личинок комаров и сами служат пищей для других животных.
- ❖ Регенерация утраченных частей тела (потерянные конечности, глаза и даже некоторые внутренние органы).
- ❖ В нашей стране вид некоторое время был включен в Красную книгу. Но сейчас популяциям серьёзная опасность уже не угрожает.
- ❖ Обыкновенные тритоны – популярные аквариумные питомцы -содержание амфибий не отличается особой сложностью.

# Тритон обыкновенный



- ❖ Плотное тело с заострённой мордочкой.
- ❖ Длина взрослых особей составляет 7-11 см, причём половину из них составляет хвост.
- ❖ Кожа гладкая, окрашена в оливковый или бурый цвет.
- ❖ В подходящих условиях они могут прожить до 20 лет.
- ❖ Тритоны – холодноводные животные, оптимальной для них будет вода с температурой 18-22°C.
- ❖ Поэтому не рекомендуется часто и на длительный срок (более минуты) брать тритонов в руки, они могут получить термический ожог.
- ❖ Кожные выделения тритона едкие, но для человека яд не опасен.
- ❖ Для теплокровных животных смертельная доза составляет 7 мг на 1 кг массы тела.

# Тритон гребенчатый



- ❖ Бородавочный тритон или водная ящерица.
- ❖ Крупнозернистая, грубая кожей, которая становится гладкой ближе к брюху животного.
- ❖ Водяная ящерица может вырасти до 20 см в длину.
- ❖ Самцы всегда крупнее самок и имеют особенность – шикарный гребень.
- ❖ Гребенчатый тритон может свистеть, скрипеть и пищать.
- ❖ Гребенчатые тритоны имеют плохое зрение, что негативно сказывается на пропитании животного.
- ❖ Гребенчатый тритон является хищником, потому употребляет жуков, личинок, слизней, рачков, икру и головастиков.
- ❖ В дикой природе тритоны способны прожить до 17 лет. В неволе их жизнь значительно удлиняется и составляет 25-27 лет.
- ❖ Польза - уничтожает комаров, поедает личинок и гусениц, которые вредят садам и огородам.
- ❖ Существенного вреда человеку тритоны не наносят, вред наносит только человек.

# Лягушки



## Прудовая лягушка

- Одна из самых маленьких среди зеленых лягушек, длина ее тела около 8 см.
- Укороченные задние лапки.
- Любят спокойное течение.



## Остромордая лягушка

- Длина тела – 8 см, но чаще встречаются особи размером 5-6 см.
- Камышовые заросли у прудов и некрупных рек, влажные луга с высокой травой.



## Озерная лягушка

- Длина тела может достигать 15 см.
- Более длинные задние лапки с хорошо развитыми плавательными перепонками.
- Предпочитают стоячую воду.



## Травяная лягушка

- Крупная, достигает 10 см.
- Не боится холода
- Живут на суше – в зарослях травы, в валежнике
- и под камнями.

# Жабы



## Обыкновенная чесночница

- Максимальная длина туловища около 7-8 см.
- Равнинная местность в лиственных, сосновых и смешанных лесах, лесостепях и степях.
- Предпочитает места с рыхлой мягкой почвой, которую легко копать.
- Кожа чесночницы издает сильный запах, отчего вид и получил свое название.
- Роют ходы сильными задними конечностями, двигаясь задом наперед. Глубина такого хода может достигать 1 м.



## Серая земляная жаба

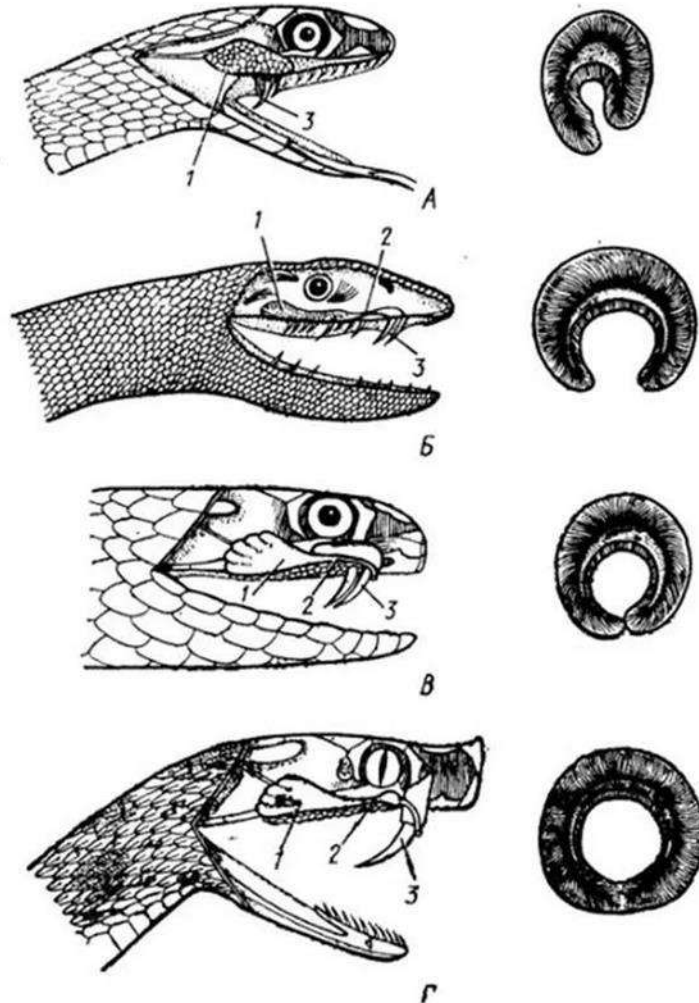
- - Окрас: серый, коричневый, зеленый.
- Туловище жабы может достигать длины 13 см
- Ходьба вразвалочку- короткие задние конечности.
- Сухопутное животное – лес, колеи дорог, проймы рек, овраги, огород.
- Бородавki и, даже, смерть!
- Околоушные железы выделяют увлажняющий секрет, который содержит ядовитые вещества для защиты от врагов, но для человека он не представляет опасности.
- В дикой природе - до 15 лет, а в неволе - до 36 лет!

# Чем отличаются лягушка от жабы

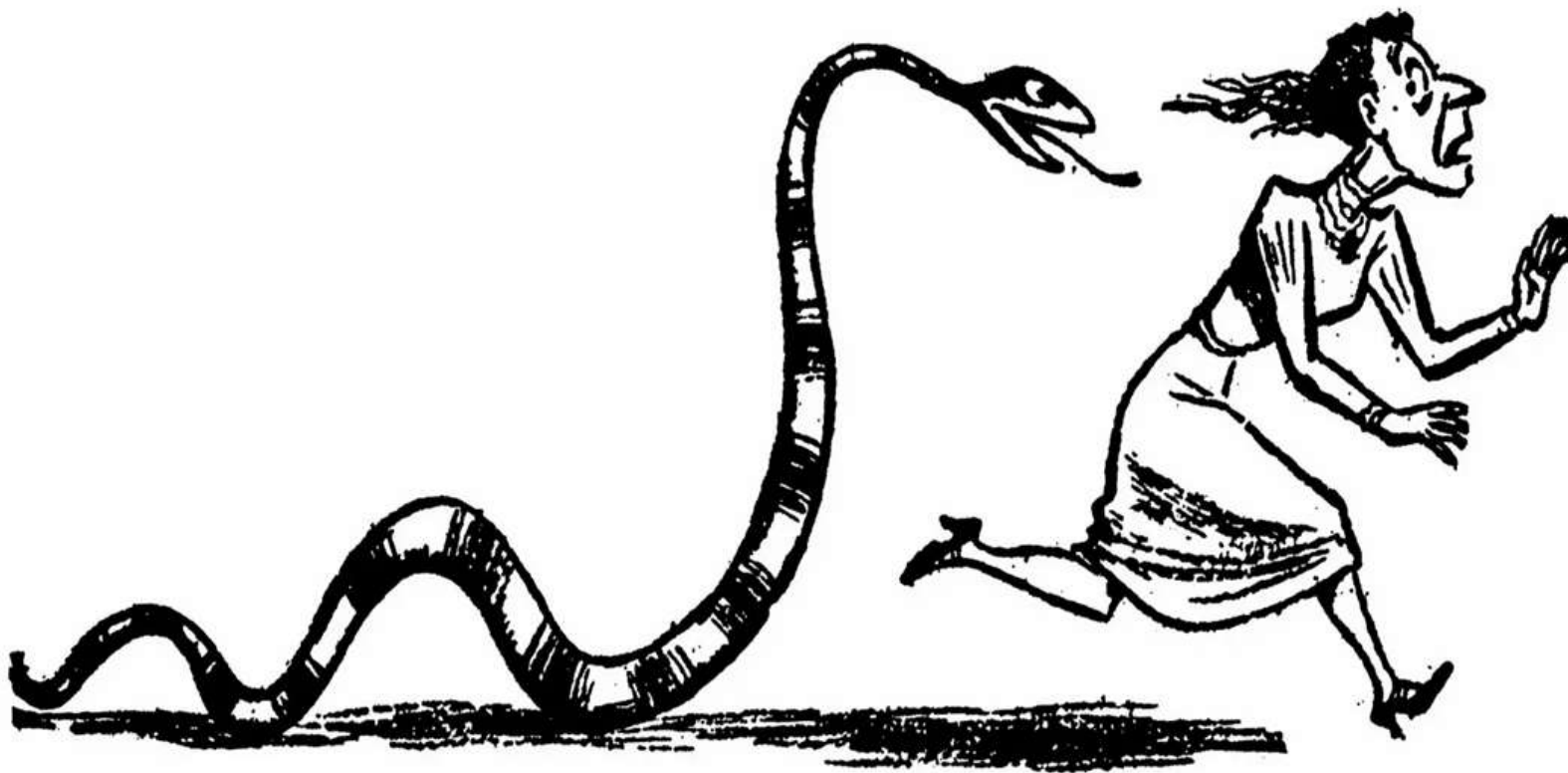
Параметр	Лягушка 	Жаба 
Среда обитания	Большинство видов предпочитают водоемы	Предпочитает сушу, в воде только размножается
Поверхность кожи	Гладкая, влажная, скользкая	Сухая, с бородавками, содержащими неопасные для человека ядовитые железы
Способ передвижения	Большими прыжками	Главным образом ходит или ползает, слегка подпрыгивая
Наличие зубов	Имеются у некоторых видов	Отсутствуют
Кладка яиц	На поверхности воды	На дне водоема
Время охоты	Любое время суток	Вечером или ночью
Спячка	На дне водоема	Рыхлая почва, норы, погреб, подвал

# Змеи. Общие сведения

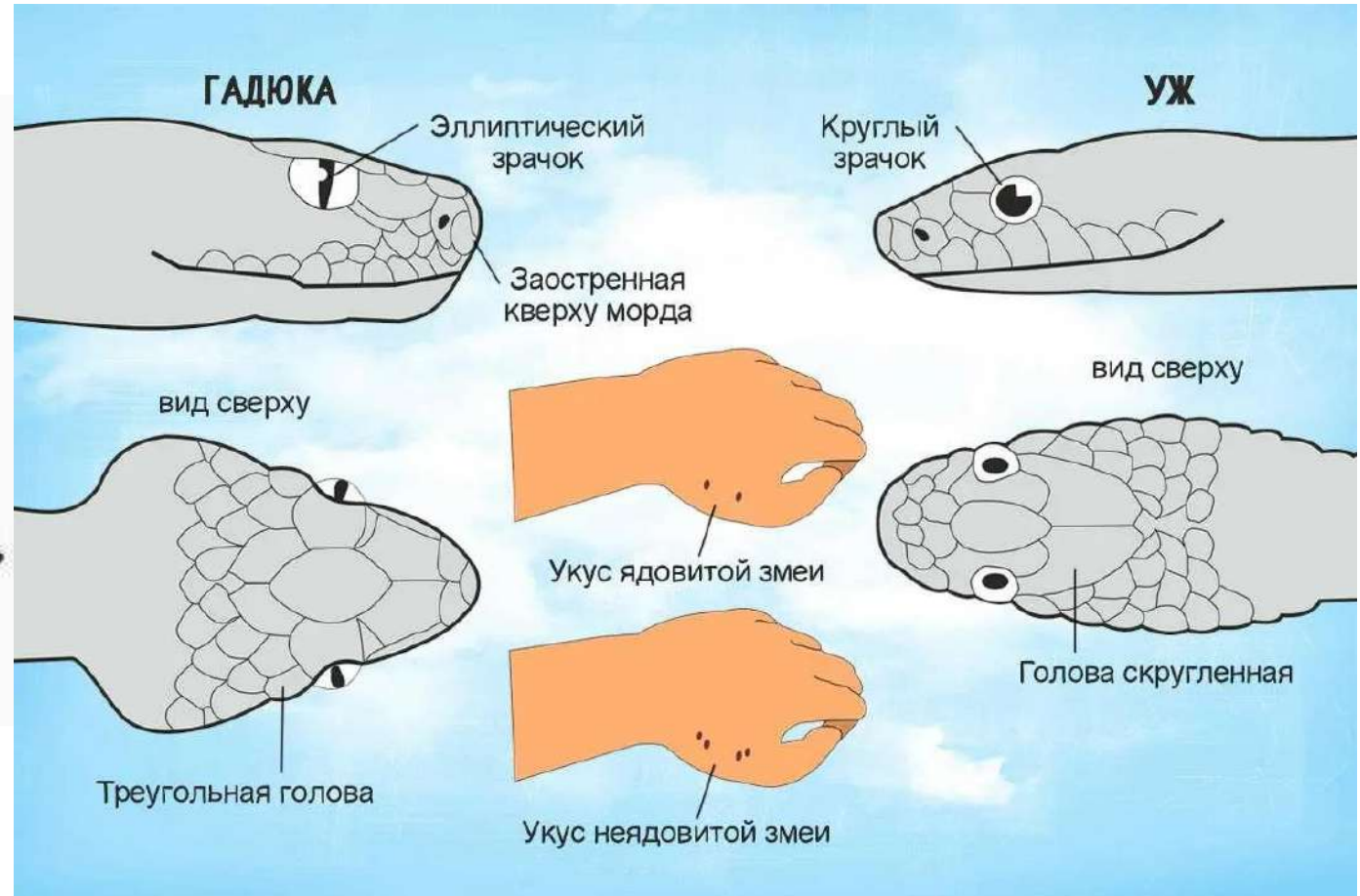
- Змея – подотряд класса пресмыкающихся (рептилий), отряда чешуйчатые.
- Все змеи хищники.
- Для охоты:
- Яд – гадюка, щитомордник, гремучая змея.
- Удушение – полоз, питон, удав.
- Укус – уж.
- Наземный образ жизни, под землей, в воде, на деревьях.
- 4 типа ядовитости:
  - Не ядовиты (уж, удав, питон, полоз)
  - Условно ядовитые (бойга, свиноносный уж)
  - Ядовитые (гадюка, щитомордник, гюрза)
  - Смертельно ядовитые (кобра, тайпан, черная мамба)



Нападение - быстрое, стремительное действие, предпринятое против кого-, чего-л. с целью захвата, нанесения урона, ущерба и т. п.



# Ядовитая или нет?



# Змеи Подмосквья



## Гадюка обыкновенная

- Длина этих змей в Подмосквье — не более 40 см.
- Расцветка от медно-коричневой до абсолютно черной (у ужей тоже такие бывают).
- Форма головы у гадюки треугольно-округлая.
- Переход в тело отличается шейным перехватом.
- Хвост короткий, резко суженный. Это отличает их по внешнему виду от ужей.
- Обитают - верховые болота и смешанные леса, изобилующие просеками и полянами.
- Любят оседлость.
- Укус гадюки не смертелен, но есть риск осложнений.
- Яйцеживородящая



## Обыкновенный уж

- Длина до 1 м
- У них длинный хвост и овальная голова, плавно переходящая в тело.
- Отличие – желтые «ушки».
- Любят влажные места.
- Яйцекладущие



## Медянка

- Не ядовита.
- Окраска спины у этой змеи варьируется от серой до желто-бурой и коричнево-медно-красной
- Взрослые медянки достигают в длину 30-60 см.
- Встречается крайне редко.
- Предпочитает поляны, солнечные опушки, сухие луга и вырубki леса.
- Яйцеживородящая

У самих змей врагов очень много, и главный из них — человек. В 1998 году все три вида змей были внесены в Красную книгу Московской области.

# Ящерицы – пресмыкающиеся - чешуйчатые



## Живородящая ящерица

- - Длина ее тела вместе с хвостом составляет от 5 до 16 см.
- - Обитает - в лесах, увлажненные участки, (облесненные участки болот, мокрые луга/ бревна, древесный мусор, фундамент дома.
- Хорошо плавает, не так быстро бегает.
- Дневной образ жизни.
- Держат в качестве домашнего питомца.



## Прыткая ящерица

- Длина прыткой ящерицы не превышает 25-27 см, из которых более половины приходится на хвост.
- Предпочитает сухие леса, заросли кустарников, сады, виноградники, овраги и берега рек, а также железнодорожные насыпи, обочины дорог.
- Дневной образ жизни.
- Яйцекладущая.
- Враги: птицы, лисы, змеи.
- Держат в качестве домашнего питомца.

# Это не змея!



## **Веретенница ломкая (медянка)**

- Длина достигает до 50 см (иногда 60), из них половина, это длина тела.
- «Веретенница» - форма веретена.
- «Ломкая» - свойство отбрасывать хвост.
- «Медянка» – бронзовый окрас.
- Обитание – леса, луга.
- Ночной образ жизни.
- Средняя продолжительность жизни составляет 9—12 лет, в неволе — 30—35 лет.
- Медлительна, легко приручается.
- Яйцеживородящая.



## **Желтопузик**

- Длина до 1,5 м.
- Цвет – оливковый.
- Панцирная веретенница – под чешуйками – костные пластины.
- Имеются рудименты задних лап.
- Не ядовит, защита – не приятный запах.
- Самка откладывает по 4—14 яиц и охраняет их.
- Исчезающий вид.
- В природе ящерицы живут 30-35 лет.
- Домашний питомец.

# АВТОТОМИЯ

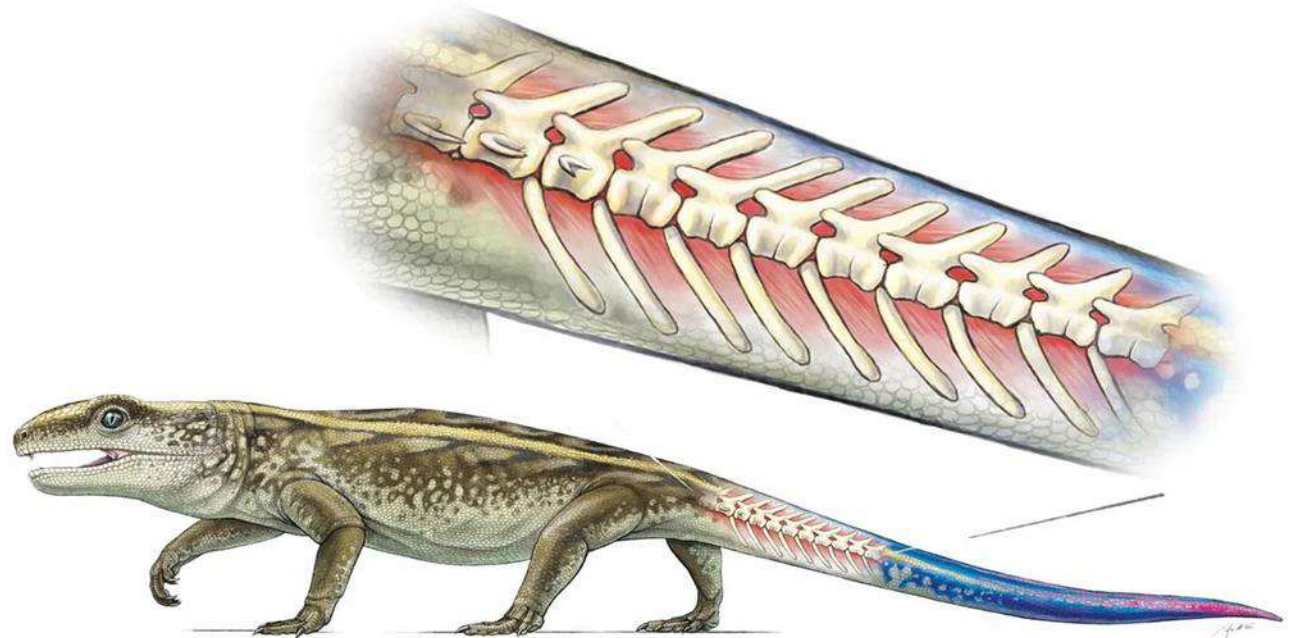
Аутоотомия (от греч. autós — «сам» и tomé — «отсечение») — способность животного отбрасывать какую-либо часть своего тела в случае угрозы.

- Испуг/ стресс.
- Атака хищника.
- Травмы.
- Ухудшение условий окружающей среды.
- Бои между самцами.



# Как это происходит?

- Скелет ящериц состоит из тазового, поясничного, шейного и плечевого отделов, которые соединяются позвоночником.
- Уникальность строения скелета состоит в том, что в хвостовых позвонках (на месте будущего разрыва) присутствуют неокостеневающие прослойки.
- В случае опасности мышцы в хвосте рефлекторно сокращаются, что вызывает разрыв тканей и последующее отделение хвоста.
- Сокращение мышц также предотвращает излишнюю потерю крови, т.к. перетягивает кровеносные сосуды.



# И что в итоге? Минусы

- Полная потери конечности
- Получение конечности худшего качества
- Голодная смерть из-за тяжелой ситуации в окружающей среде.
- Процесс регенерации очень сложный, занимает не меньше месяца и всегда наносит тяжелый удар не только по здоровью особи, но и по её социальному положению.
- Отрастание нескольких конечностей вместо одной.
- Страдает локомоция особи, что делает её более уязвимой для хищников и своих же сородичей.



# ВИДЫ ЧЕРЕПАХ

- Согласно среде обитания, рептилий делят на морских и наземных.
- Последний вид объединяет особей, живущих в пресной воде и на суше.
- Пресноводные черепахи часто хищники, а сухопутные питаются растениями.

## МОРСКИЕ



## НАЗЕМНЫЕ

### ПРЕСНОВОДНАЯ

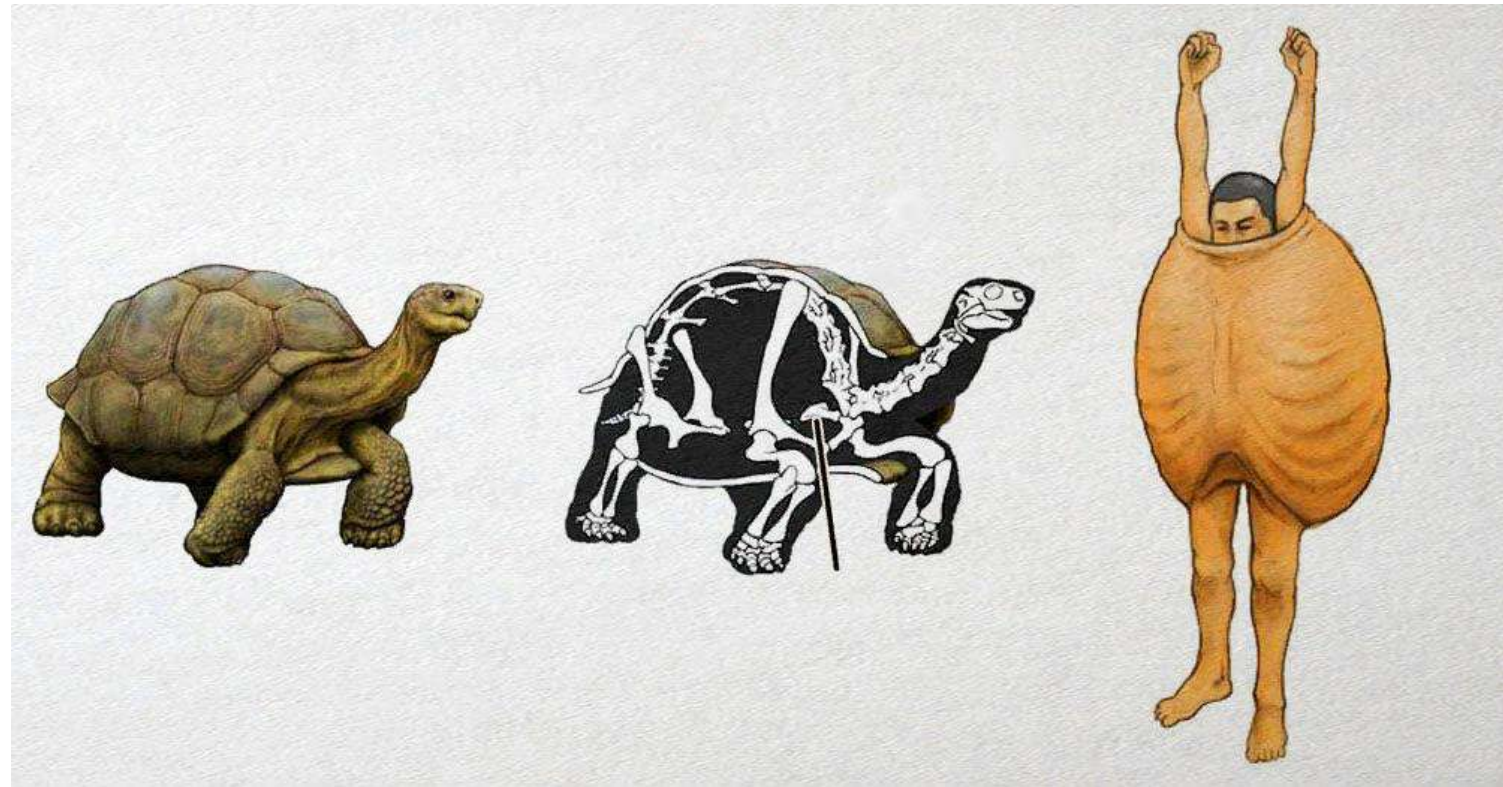
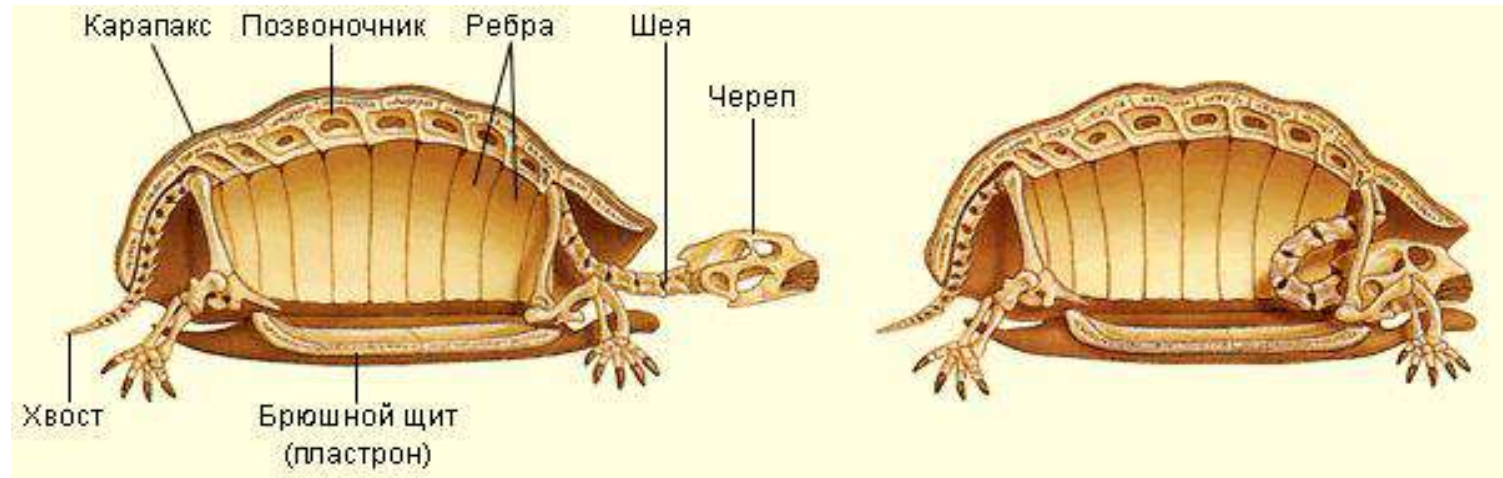


### СУХОПУТНАЯ



# Строение

- Главная особенность этого отряда - наличие панциря.
- Верхняя часть панциря называется карапакс, нижняя - пластрон.
- Позвонки передних отделов позвоночника прирастают к карапаксу.
- Зубов у черепах нет, но есть клюв – рамфатека
- У черепах хорошо развито зрение, они (в отличие от многих других животных) различают цвета.



# ПРЕСНОВОДНЫЕ ЧЕРЕПАХИ

- Самые популярные два вида пресноводных черепах: Европейская болотная и красноухая.
- Европейская болотная - это аборигенный вид, давно обитающий в водоемах Средней полосы.
- Красноухая - из категории «понаехавших». В природе эта черепаха обитает в южных штатах США и Мексике.

ЕВРОПЕЙСКАЯ БОЛОТНАЯ



КРАСНОУХАЯ



# КРАСНОУХАЯ ЧЕРЕПАХА

- На сегодняшний день это самая распространенная домашняя рептилия в мире.
- Животное быстро растет, и по мере роста становится довольно агрессивной.
- Владельцы отпускают своих питомцев в природную среду.
- Красноухая черепаха входит в список самых опасных инвазивных видов Международного союза охраны природы.
- Легко адаптируясь в любых условиях, этот вид вытесняет местных обитателей.
- Красноухие черепахи обосновываются в реках и других водоемах, прекрасно себя чувствуют, умудряясь зимовать.



# Вопросы?

